

# Leven in de Zennevallei

redactie Vogelpers 138 -1500 Halle - februari 2023



milieu natuur cultuur erfgoed anders bekeken  
door de Vrienden van Zenne en Zoniën

## De Zenne als levensader

Deze bijdrage is gebaseerd op een artikel van Koen Demarsin in De Randkrant van november 2022. We willen de lezer graag meenemen op een enigszins literaire wandeling, doorspekt met enkele data en

gegevens over de zuidelijke Zennevallei. Soms kunnen er ook enkele verwijzingen zijn naar het Brusselse of verder.

## De redactie van de Vrienden van Zenne en Zoniën

*Al wat leeft, komt uit water voort. Dat geldt niet alleen voor het natuurlijk leven. Langs de Zenne en haar bijrivieren kwam vanuit oude molens de industrie tot volle bloei. En al is ze vandaag minder zichtbaar, ze bepaalde wel de blauwdruk van waar we vandaag werken en wonen, en gezellig kunnen wandelen langs de Zenne, haar bijbeken en het kanaal...*

Het waren graanmolens – al dan niet later tot papiermolen – als deze die de kiem vormden voor de eerste ontplooiing van onze zuidelijke Zennevallei... daar heeft de papierproductie veel mee te maken. In de 16<sup>de</sup> en 17<sup>de</sup> eeuw nam de vraag toe. Dankzij de bloei van de boekdrukkunst. In dezelfde periode groeide ook de rol van Brussel op het Europese toneel.

## De papiervallei

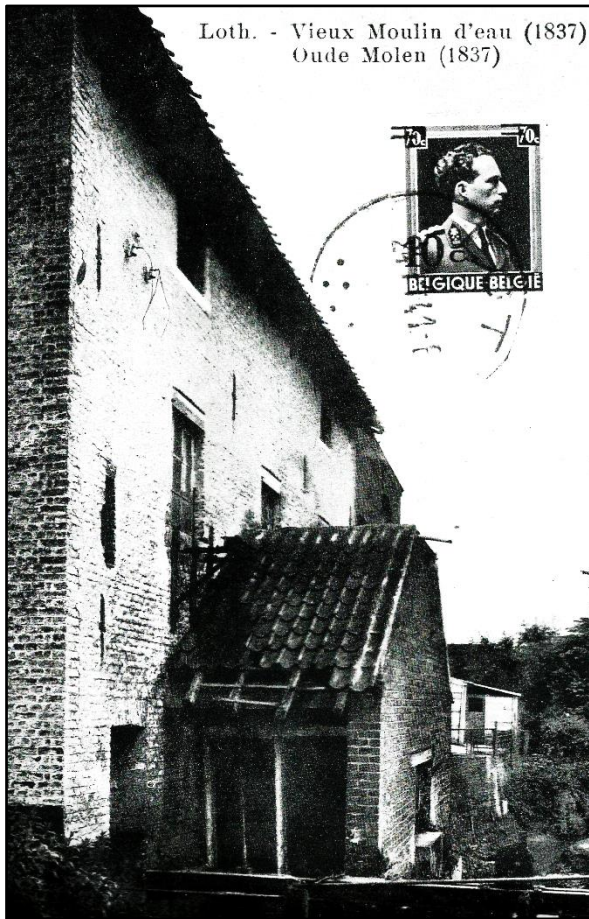


Bron: onroerend erfgoed Vlaanderen, foto genomen door Van Damme, Marjolijn op 17-03-2015  
Huizingen Watermolenstraat 81 Sollebergmolen.

De molens in de valleien rond de stad gingen al te graag in op de gestegen vraag en het Zennebekken ontwikkelde zich tot een echte papiervallei. Langs de Molenbeek tussen Sint Genesius Rode en Lot waren er alleen al 21 molens actief, waarvan 15 papiermolens... De



molen Termeulen in Sint-Genesius-Rode was oorspronkelijk een graanmolen. De Herisemmolen in Alsemberg gaat terug tot 1536. Ook voor de molen in Huizingen, kennen we de datum: 1568... En als we mogen werken met nummers: nr. 20 was de molen in park Neerdpark Huizingen en nr. 21 vinden we in de Molenstraat Lot met jaartal 1837.



Duiding : papiermolen nr. 21 in de Molenstraat Lot. Rechts onderaan zie je enigszins de Molenbeek die ter hoogte van de Lambiek-O-Droom achter de huizen stroomde richting Zenne Dworpsestraat. Naar de jaren 1900 en verder toe, kwamen de namen als Demeurs, Catala, Novarode op de proppen... De papier- en kartonindustrie bleef tot diep in de 20<sup>ste</sup> eeuw toonaangevend in de zuidelijke

Zennevallei...

## De stroomversnelling

De Zenne zelf had in die tijd de rol van een 'waterverkeersweg'., omdat het transport over het land zeer moeizaam verliep. Om het transport van en naar Brussel te vergemakkelijken, kreeg Brusselstad een nieuwe waterweg. Vanaf 1561 verbond de Willebroekse vaart Brusselstad met de Dijle in het Zennegat Mechelen. Daardoor was de scheepvaart niet langer afhankelijk van het grillige verloop van de rivier de Zenne. Op de verlenging van het ABC-kanaal was het wachten tot de komst van het Hollands Bewind. In 1827 begonnen de Nederlanders eraan. Stad Brussel werd een tussenstop tussen het bekken van Charleroi en de Antwerpse haven.

Nvdr : op 22 september 1832 was het zover. België was maar net onafhankelijk...*De cholera-epidemie die de streek rond Brussel trof in 1866, was een groot dieptepunt. De Zenne werd een open riool...*



De Zennebeemden

In Halle bepaalde de voedingsindustrie de richting. De vruchtbare landbouwomgeving van het Pajottenland was het hinterland. Zo gaf de grote as tussen Antwerpen en Charleroi de kleinere as tussen Tubeke en Vilvoorde vorm. Van kachels tot kaas en schoensmeer. De bedrijven langs de Zenne voorzagen België van haar huismerken. De productie was aan de vooravond van WOII sterk op landelijke leest geschoeid...

## De grote trek landinwaarts

De groei die Brussel en omstreken in de 19<sup>de</sup> eeuw doormaakte, is opvallend. De stadsbevolking groeide even snel als de industrie. De werkgelegenheid trok mensen aan. De cijfers spreken boekdelen. Halle zag de bevolking zowat verdrievoudigen van 4000 naar 12000 inwoners...

Voor de buurtgemeenten van hetzelfde laken een broek. Ruisbroek spande de kroon met bijna zeven keer zoveel. Toch was de toeloop vooral te wijten aan wat er zich op het platteland afspeelde. De landbouwcrisis uit het midden van de eeuw hield lelijk huis in de boerendorpen. Het platteland bood niet veel perspectief buiten armoede...

De industrie leek de enige optie met een grote vlucht van de boerenfamilies als gevolg. Wie de sprong naar Amerika niet waagde, zocht zijn heil dichterbij huis, in de mijnen van de Borinage of in de stegen van de industriesteden en/ of dorpen. Het platteland raakte ontvolkt en de stad overbevolkt met gore stegen, bedrijfjes en krotten doorweven...

## Opmars van het water

De kanaalgemeenten van Halle tot Drogenbos kende niet dezelfde economische groei als de buurt tussen Vilvoorde en Zaventem.

De zuidelijke kanaalzone heeft geen luchthaven en toen in 1973 de economische crisis uitbrak, maakte dat de verschillen nog zeer duidelijker. De nationale maakindustrie kreeg steeds meer te kampen met concurrentie uit het buitenland. Daarnaast speelde de milieuproblematiek de bedrijven grote parten. Vervuilende papierfabrieken zoals Demeurs en Novarode kregen het moeilijk. De ene sluiting volgde op de andere.

## Opmars in het leven

Er is iets anders in de maak. Iets subtieler van aard. Nu de vervuilende industrie is weggetrokken, lijkt water opnieuw aan aantrekkingskracht te winnen. Brussel en omstreken zoeken naar manieren om de betonnen waterkant weer publieksvriendelijk te maken... Brussel bad, de loften in de molens van Ruisbroek. We zien het kanaal niet meer als een vuile waterbak. Ook het openleggen van overwelfde stukken van de Zenne zitten in de plannen. Van het Maximiliaanpark in Brussel tot de overwelfde Zenne in Halle onder het kanaal krijgen de aandacht.... Nu de aarde opdroogt, wordt elke meter herwonnen water gevierd. Daarmee lijkt een omslag bereikt. De tijd van papiermolens en graanmolens is voorgoed voorbij... MAAR de rivieren en het kanaal zijn op weg om opnieuw blauwe levensaders te worden voor onze zuidelijke Zennevallei...



Geert van Istendael vertelt het zo :



*'Al is de stroom dan stinkend afgedropen, lees deze regels niet als doodsbericht. De tijden wisselen. Ooit zal het tij verlopen. Ooit komt de Zenne weer aan het Zonnelicht.*

# Vernieuwing Colomapark Sint-Pieters-Leeuw

Op vraag van het Agentschap Natuur en Bos wordt er gewerkt aan een nieuwe invulling voor het Colomapark in Sint-Pieters-Leeuw. De bedoeling is om "de beleving bij de bezoekers te vergroten en het



domein aan te passen aan de behoeften van vandaag."

Het ontwerpbureau ging samen met de omwonenden, een delegatie van de gemeente en de provincie en andere belanghebbenden in gesprek over de nieuwe invulling van het park.

Zicht op Colomapark vanuit de bibliotheek .

Sommige inwoners maakten zich

zorgen over de toekomst van de Rozentuin. "Hoe het park er precies gaat uitzien moet het plan nog uitwijzen", zegt Veerle Heyens, regiobeheerder van het Agentschap Natuur en Bos. "Maar de roos blijft centraal staan in het Colomapark en zal ook buiten de rozentuin zelf meer zichtbaarheid krijgen in de rest van het park." Maar er komen wel aanpassingen om het Colomapark aantrekkelijk te blijven houden voor bezoekers.



"Misschien kunnen we het educatiever aanpakken zodat mensen hier echt iets kunnen komen leren voor hun eigen tuin: hoe je via rozen de biodiversiteit in je tuin kan versterken, welke plantencombinatie mogelijk zijn enzovoort", legt Heyens uit. "Deze rozentuin is vandaag uniek door zijn vele rozenvariëteiten uit de hele wereld, maar daar staat tegenover dat deze tuin te arbeidsintensief is om goed te onderhouden. We willen zeker dat deze tuin op een of andere manier uniek en een toeristische trekpleister blijft."

Ook de gemeente Sint-Pieters-Leeuw woonde de vergadering bij om haar input te kunnen geven. "Belangrijk is dat de aanwezigheid van de Rozentuin zoals die nu is behouden blijft", vindt burgemeester Jan Desmeth. "De Rozentuin is uniek en daarvoor komen toeristen naar hier. Dat moet zo blijven. Daarnaast willen we ook twee evenementenweides behouden zodat we nog steeds allerlei culturele en sociale activiteiten kunnen organiseren."

Tegen mei zou het definitieve plan klaar moeten zijn.





Opmerkelijk: vanuit de nieuwe locatie van de gemeentebibliotheek, het Landhuis De Viron, heb je een prachtig uitzicht op het park. Een unieke combinatie van cultuur en natuur, die je leeshonger echt aanscherpt.







Zenne en Zoniën: een streek om van te houden.  
Onze gratis nieuwsbrief levert daar een kleine  
bijdrage in.

Steun ons door ons initiatief verder te helpen  
verspreiden. Reacties zijn altijd welkom.

---

De ontbonden vzw Streekvereniging Zenne en Zoniën heeft al in 2017 het grootste deel van haar archief overgedragen aan DenAst in Halle, waar het kan geconsulteerd worden. Het resterende vermogen is verdeeld onder vzw's uit onze streek met gelijkaardige doelstellingen en deels aan De Okkernoot geschonken.



Roger Swalens